



桃園
鑄城獎

鑄造美好家園 成就永續城市

Forging Quality Homes,
Building Urban City

徵選報名電子手冊

2026 Taoyuan
Artisan Architecture Awards



桃園 2026
Taoyuan
Artisan Architecture Awards

鑄城獎

鑄造美好家園 成就永續城市
Forging Quality Homes, Building Urban City

桃園鑄城獎 創立背景

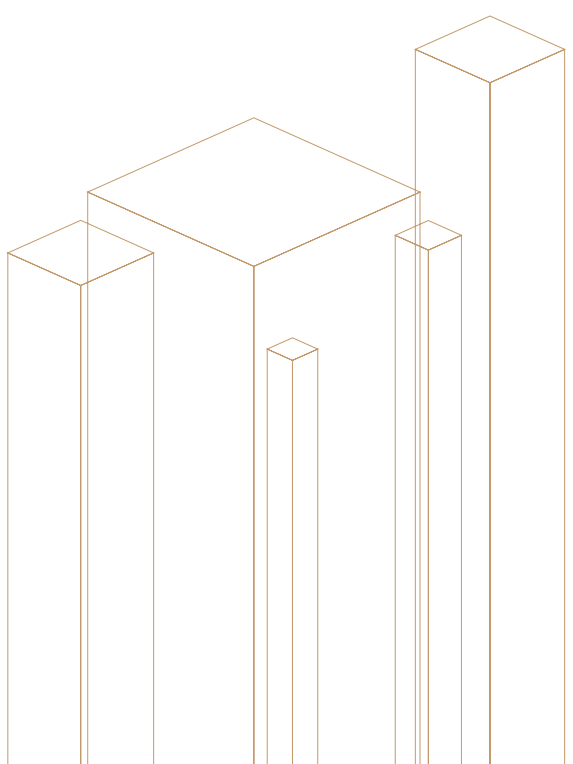
隨著城市發展與人口結構的變化，住宅建築已不僅是居住空間，更承載城市美學、生活品質與永續發展的重要角色。近年政府持續推動「居住正義」、「淨零碳排」、「智慧城市」等政策方向，住宅建築品質的提升已成為城市治理的重要課題。

桃園市作為臺灣人口成長最快的城市之一，住宅建設量體持續增加，如何在發展過程中兼顧安全、品質、美學與永續，建立良好的城市居住環境，已成為重要議題。

因此，桃園市不動產建築開發商業同業公會結合產業專業力量與政府政策方向，推動設立「桃園鑄城獎」，透過專業評選制度，表彰優質住宅建築案例，鼓勵開發業者提升建築品質，並引導住宅建築朝向更安全、更宜居、更具城市美學的方向發展。

CONTENTS

品牌精神	04
桃園鑄城獎主席的話	05
總顧問的話	06
總召集人的話	07
副總召集人的話	08
執行長的話	10
關於桃園市不動產建築開發商業同業公會	11
桃園鑄城獎執行委員會	12
評審委員	13
.....	
評選辦法	15
參選類別與評分標準	16
報名作業說明	17
報名方式說明	18
共同規定	20
.....	
項目一：規劃設計 / 50 分	22
項目二：品質工藝 / 30 分	23
項目三：綠能低碳 / 20 分	24
項目四：加分項 / 15 分	25



● 品牌精神

獎項全名： 桃園鑄城獎 ARTISAN ARCHI AWARD (簡稱 THREE A's 獎；3A 獎)

品牌標語： 鑄造美好家園，成就永續城市

Forging Quality Homes, Building Urban City

品牌承諾： 為每個家庭，鑄造值得的家

核心理念：



鑄造
Forging

如同工匠精心打造器物象
徵建築品質的精益求精



築城
Building City

「鑄」音同「築」
直指打造宜居城市之宗旨



成就
Achievement

鑄造成就
代表建築獎項的榮譽與肯定

● 獎項願景

打造台灣首個以「可負擔性」為核心的建築獎項品牌，
成為購屋者信賴的 CP 值認證標章，讓「好住得起」成為桃園建築的新常態。

● 核心價值

- 效益性：利用設計及規劃手法創造宜居的生活環境
- 品質不妥協：堅持結構安全、施工品質、材料標準
- 永續發展：兼顧環保節能、社會包容、長期維護
- 創新示範：鼓勵商業模式與技術創新，樹立產業標竿

報名作業

即日起至115年6月30日

繳交資料：

- 1.報名表
- 2.自評表
- 3.參選作品資料

評選作業

115年7月1日至7月15日

評選方式：

- 1.室內簡報
- 2.案場檢視
- 3.報名費

獲獎通知

115年10月上旬

- 1.回覆資料
- 2.獎座複製

頒獎典禮

115年10月下旬

出席受獎

鑄造桃園願景， 共譜智慧美學新篇章。



桃園市 張善政市長

桃園這幾年的變化，市民感受最深。捷運綠線、棕線同步推進，航空城計畫進入實質開發，社會住宅亦持續穩健興建，透過多元策略佈局可負擔住宅，建構更具包容性的居住支持體系。人口持續成長，產業不斷擴張，這座城市的容量與格局正在被重新定義。

在這樣的發展節奏下，市府的責任不只是完成建設，更是要確保未來三十年的桃園，擁有更高的生活品質。建築物一旦完工，便會與城市共生數個世代；它的能源效益、安全性以及對街道鄰里的影響，都將由下一代市民共同承擔。因此，我們希望透過優化標準，落實環境永續與居住正義，確保發展的代價不會推移至未來，讓不同族群都能在桃園安居。

桃園鑄城獎以「鑄」為核心，旨在將優質建築的準則深化為城市的基因。獲獎案例代表的不只是個別作品的成就，更是產業共同參照的標竿。淨零碳排、智慧化管理、無障礙設計與防災韌性，這些關鍵指標應逐步成為桃園建築的「標準配備」，讓卓越成為常態，而非少數建案的點綴。

感謝桃園市不動產建築開發商業同業公會發起這項獎項。市府將與業界持續合作，把桃園打造成住得起、住得好、也住得久的城市。

張善政

總顧問的話 /

讓構想成為市民生活的可能： 打造理想生活圈！



桃園市政府都市發展局
江南志 局長

每次行經一條新完工的街道，我會習慣性地觀察幾件事：人行道夠不夠寬、有沒有連續、行人穿越路口時是否安全、騎樓是否真的能走。這些是都市發展局每天在處理的細節，也是市民每天在使用的空間。

桃園正處於擴張最快的階段，人口、軌道、產業同步推進。在這樣的速度下，都市發展不能只看建設量，更要看這些建設累積起來，會形成什麼樣的城市。我們希望桃園是一座以人為本的城市，這代表街道設計要重新調整優先順序把過去過度配給車輛的空間，逐步交還給行人。人行道應該是一條街最完整的部分，而不是車道劃完之後剩下的邊角。

15 分鐘生活圈與 TOD 是我們推動的兩條主軸。捷運站不能只承擔運輸功能，必須成為生活圈的核心，把學校、醫療、社會住宅、商業與綠地一起整合進來。要做到這件事，市府的都市設計準則、開發誘因、審議機制必須協同運作，建築專業者在每一塊基地上的判斷也同樣關鍵。

桃園鑄城獎對都發局而言，是一個重要的對話場合。我們透過評選看見業界已經做到的水準，也希望藉由獲獎作品，把市府期待的城市樣貌具體呈現。一座城市的好壞，從來不是單方面能決定的，而是規劃者、建築人、市民長時間共同累積的結果。

江南志

總召集人的話 /

不只是蓋房子，而是鑄造 值得被信賴的家園，成就 每一個家庭的幸福生活！



桃園市不動產建築開發商業同業公會
周鑫世 理事長

能夠擔任桃園市不動產建築開發商業同業公會第十六屆理事長，是我莫大的榮幸，也是沉甸甸的責任。自上任以來，我始終秉持「務實、專業、透明、共好」的核心理念，一方面積極傾聽會員的心聲與困境，推動制度改革、強化產業體質；另一方面持續深化與桃園市政府及相關主管機關的溝通協作，為業界爭取更合理、更友善、更可預期的營建環境。

這幾年，整體建築產業面對的挑戰是真實而嚴峻的。信用管制、土建融限制、缺工缺料、交屋爭議……這些問題壓在每一位業者身上，也考驗著整個行業的韌性與自我革新的意志。但我始終相信，挑戰的背面是機會。當環境越艱困，越需要我們重新檢視自己：我們所做的，是否真正值得被社會信任？我們所蓋的房子，是否真正值得被家庭託付？

正是帶著這樣的自我叩問，本會與桃園市政府共同發起了「桃園鑄城獎」。我們希望透過一套嚴謹、公正、專業的評選機制，讓真正用心、追求品質、誠信經營的開發案，能夠獲得應有的肯定與社會的目光。這不只是一個榮譽的競逐，更是整個產業向社會宣示：我們在乎品質，我們對得起每一位買房的家庭。

「鑄城」二字，意涵深遠。「鑄」，是精益求精、反覆錘鍊的過程；「城」，是乘載每一個家庭最重要的載體。兩字合一，是我們對這份事業最深刻的承諾——不只是蓋房子，而是鑄造值得被信賴的家園；不只是完成交屋，而是成就每一個家庭的幸福生活。

誠摯邀請本會全體會員，以及所有在桃園深耕的建築開發業者，積極踴躍報名參選。以作品說話，以品質立信，用每一個細節證明我們的專業與誠意。我也相信，隨著桃園鑄城獎的持續推動，將能逐步建立消費者對桃園住宅品質的信心，讓購屋者在選擇家園時，有一個真正可以依賴的參考標準。

讓我們共同守護這份對品質的堅持，讓「桃園鑄城獎」成為桃園住宅產業最具公信力的品質標誌，也讓桃園的每一棟好宅，都能被這座城市引以為傲。

A stylized handwritten signature in black ink, reading '周鑫世'.

副總召集人的話 /

產業需要一個更具共識的平台，來重新檢視「什麼是好的建築」！



桃園市不動產建築開發商業同業公會
陳清基 副理事長

站在建築產業第一線，我們每天面對的，不只是土地與建物，更是消費者對於「家」的期待與信任。從規劃、設計到施工，每一個決策與細節，最終都會回到使用者的生活體驗，這也是建築工作最具挑戰、也最具價值的地方。

在參與桃園鑄城獎推動的過程中，我們深刻感受到，產業需要一個更具共識的平台，來重新檢視「什麼是好的建築」。過去，市場多以銷售表現或外在條件作為評價依據，但對於真正影響居住品質的細節，往往缺乏一套明確且具公信力的標準。

因此，本次桃園鑄城獎在規劃上，特別強調從實務出發，回到建築本質。無論是空間配置的合理性、使用動線的流暢度，或是施工品質與整體完成度，都是評選的重要依據。

我們希望透過這樣的機制，讓長期投入品質、用心規劃的作品，有機會被看見，也讓整體產業的努力被具體肯定。作為副總召集人，我更關注的是「如何讓這個獎項真正落地」。包含評選制度的建立、作業流程的順暢，以及產業參與的廣度，都是本次推動的重點。

我們期待這不只是一次性的活動，而是能逐步累積經驗，成為桃園建築產業長期發展的重要基礎。建築的價值，從來不是短期可以定義的，而是需要時間去驗證。桃園鑄城獎的意義，也正是在這樣的過程中，為產業建立一個持續向上的方向。

誠摯邀請所有在桃園努力耕耘的建築夥伴，共同參與這次桃園鑄城獎。讓我們以專業為基礎、以品質為核心，一起為這座城市打造更值得信賴的居住環境。

陳清基

副總召集人的話 /

市場逐漸形成對「好建築」的認知，將有助建立更健康的產業環境。



桃園市不動產建築開發商業同業公會
劉賜維 副理事長

隨著居住需求的轉變，建築所承擔的角色，也正在悄然改變。現今的購屋者，不再只關注坪數與價格，而是更在意空間是否符合生活型態、環境是否舒適，以及建築是否能長期回應家庭的需求。這樣的改變，對整體建築產業而言，是一項挑戰，也是一個提升品質的重要契機。

在這樣的背景下，桃園鑄城獎的推動，具有相當關鍵的意義。我們希望透過這個平台，讓建築回到「以人為本」的核心，重新檢視每一個作品在實際使用上的價值。好的建築，不只是規劃當下的需求，更應具備面對未來的彈性與前瞻性，讓生活能隨時間持續演進。

本次獎項在設計上，特別關注居住體驗與整體規劃的完整性。從空間配置、採光通風，到公共設施與社區環境，這些看似日常的細節，正是影響生活品質的關鍵。我們期待透過評選，讓這些被用心對待的細節，成為衡量建築價值的重要標準。

同時，桃園鑄城獎也是一個促進產業交流的平台，透過參與與觀摩，我們相信能夠讓不同團隊之間彼此學習，進而帶動整體品質的提升。當市場逐漸形成對「好建築」的共同認知，也將有助於建立更健康的產業環境。

對我而言，建築的價值，最終仍要回到「人」。當一個空間能讓人感到安心、自在，甚至願意長久停留，那就是最真實的肯定。期待透過桃園鑄城獎的推動，讓更多用心的作品被看見，也讓桃園的居住環境持續向上成長，成為一座讓人願意留下、也值得驕傲的城市。

A handwritten signature in black ink, reading '劉賜維' (Liu Tingwei).

執行長的話 /

重新回到建築與生活的本質 從生活出發，重新定義建築價值。



桃園市不動產建築開發商業同業公會
林天財 常務理事

從事建築多年，我始終堅信，建築不只是興建一棟房子，而是承載一個家庭長久生活的空間與記憶。一棟真正優質的建築，不應只停留於外觀的呈現，更關鍵的是居住其中的真實感受，我一向以「自己也願意長住其中」的標準，嚴謹檢視每一個環節與細節。

「桃園鑄城獎」正是在這樣的信念下所推動。我們希望透過這項評選，重新引導建築回到以人為核心、以生活為出發的本質思考。除了設計語彙，更重視空間是否真正回應居住需求、動線是否清晰流暢、環境是否舒適穩定，以及整體規劃是否具備長期承載生活的能力。

在城市快速發展與產業持續變動的當下，建築不再只是供給，而是一種責任與態度。面對永續節能、環境共存，以及未來生活型態的轉變，如何在空間、生活與環境之間取得平衡，成為當代建築產業共同面對的重要課題。

對我而言，桃園鑄城獎不僅是一項評選機制，更是一個讓建築、環境與氣場及品質再檢視的機會。我們透過評選與交流，讓真正重視品質、生活與城市關係的作品被看見，並逐步形塑產業對「好建築」的共同標準。

期待所有在桃園深耕的建築團隊，在交流與觀摩之中相互激盪、彼此提升，讓桃園鑄城獎成為推動建築品質與產業進化的力量。共同努力建立更高的標竿，打造更宜居的城市建築與生活環境。

林天財

關於桃園市不動產建築開發商業同業公會

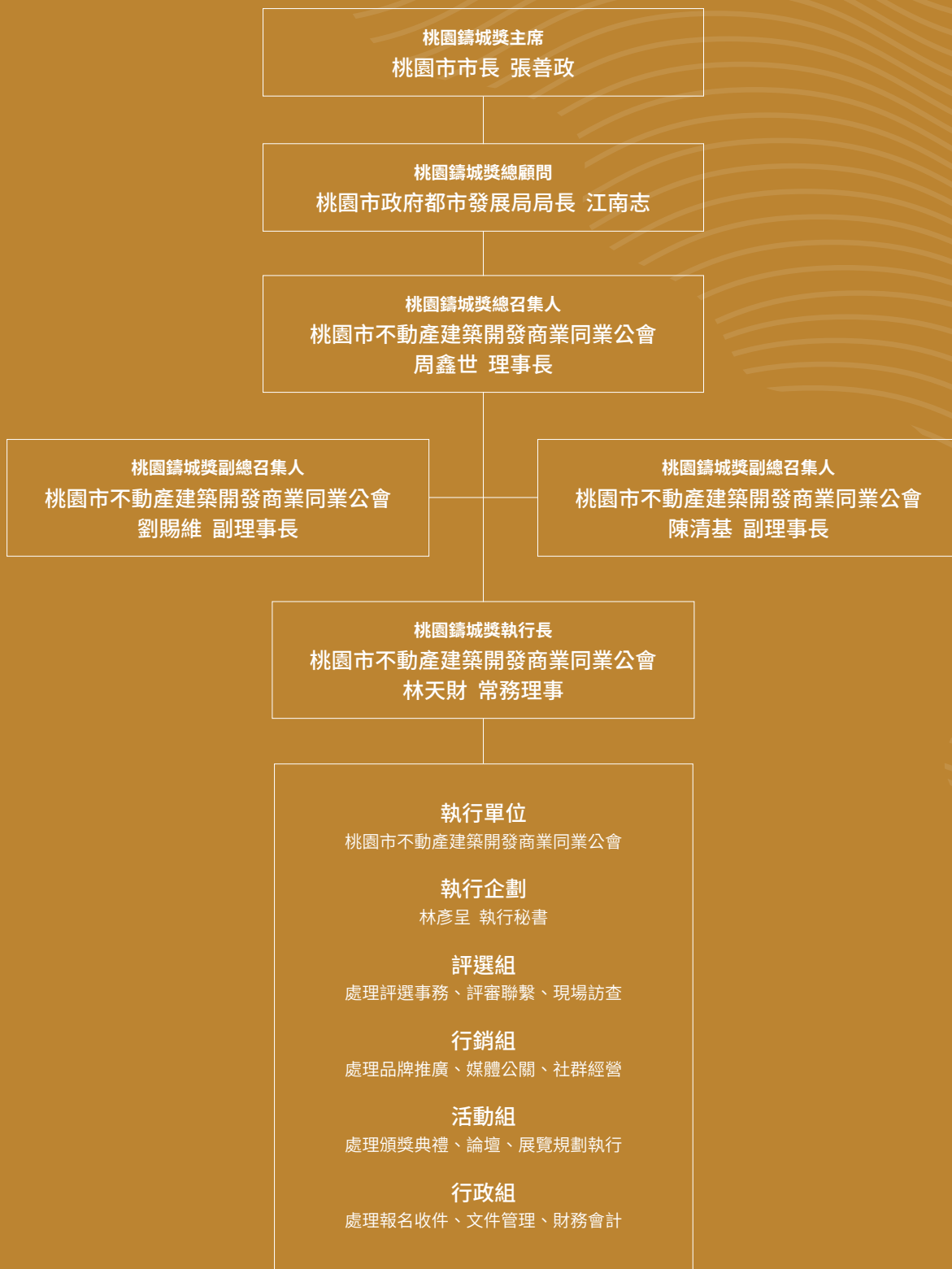
桃園市不動產建築開發商業同業公會歷經四十五年的發展與積累，公會已成為桃園地區不動產建築開發業最具代表性、最具影響力的法定商業團體，目前擁有會員廠商逾1,398家，涵蓋建設開發、建築規劃、工程施工及相關服務產業，為北台灣規模最完整的不動產建築開發公會之一。

公會自成立以來，歷經十六屆理事長的傳承與領導，每一屆皆在不同的時代背景下，帶領會員克服挑戰、推動產業進步。從早期建立公會制度基礎、積極吸納會員，到中期創辦建築會刊、推動業必歸會立法，再到近年持續爭取合理的建照期限、改善交屋驗收制度，公會始終站在第一線，為業界發聲、為會員服務。民國一〇三年，配合桃園縣正式升格為直轄市，公會亦同步更名為「桃園市不動產建築開發商業同業公會」，與這座城市一同成長、一同蛻變。

在組織職能上，公會長期致力於扮演政府施政與業界實務之間最重要的溝通橋樑。主要業務涵蓋：協助政府推行建築相關政策與法令、輔導會員提升建築技術水準與法規遵循能力、保障會員合法權益不受侵害、辦理從業人員教育訓練與福利服務，以及積極參與社會公益事業。公會長期秉持「取之於社會、回饋於社會」的核心理念，在文化、教育、體育等多元公益領域持續投入，展現產業對社會的責任與關懷。

展望未來，公會將持續深耕桃園這片土地，在面對產業轉型、政策變革與市場挑戰的同時，堅定引領會員朝向更安全、更永續、更智慧的建築發展方向前進。我們相信，唯有產業自律與品質自覺，才能真正贏得社會的信任；唯有政府與業界攜手合作，才能共同為桃園市民打造更宜居、更有品質的美好家園。桃園市不動產建築開發商業同業公會，將持續與這座城市同行，見證並參與每一個值得驕傲的城市時刻。

桃園鑄城獎執行委員會



評審委員



周勤富

新業聯合建築師事務所
主持建築師



劉惠雯

前台北市政府都市發展局
總工程司



呂家瑋

呂家瑋建築師事務所
主持建築師



劉博文

劉博文建築師事務所
主持建築師



詹健鴻

桃園市建築師公會
理事長



劉國慶

桃園市建築師公會
第六屆副理事長



張宇欽

桃園市都市設計審議委員會
委員



卓玲

桃園市都市設計審議委員會
委員



賀士庶

桃園市都市設計審議委員會
委員



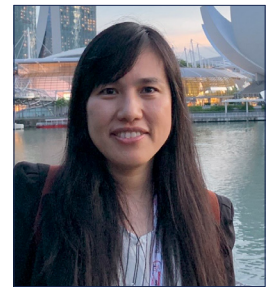
李芝瑜

銘傳大學設計學院
副院長



鄭人豪

中國文化大學建築及都市設計
學系助理教授



陳雅雯

台灣大學先進公共運輸中心
執行長

評審委員



趙家麟
中原大學設計學院
院長



洪啟東
銘傳大學都市設計與永續發展
學系專任教授兼設計學院院長



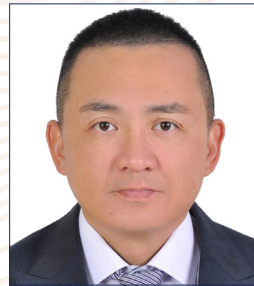
吳宜晏
建走共創整合有限公司
創辦人暨負責人



關慶豐
桃園市不動產建築開發商業
同業公會常務監事



張春泳
桃園市不動產建築開發商業
同業公會常務理事



廖泰樟
園市不動產建築開發商業
同業公會常務理事



李欣黛
桃園市不動產建築開發商業
同業公會理事



孫弘遠
桃園市不動產建築開發商業
同業公會理事



高柏昌
桃園市不動產建築開發商業
同業公會理事



邱詩傑
桃園市不動產建築開發商業
同業公會理事

Taoyuan
Artisan Architecture Awards

評選原則

1. 主辦單位邀請評審委員籌組評審團
2. 評審依據「四大評選項目」統一評分標準進行評分
3. 評審過程秉持公平、公正、公開原則
4. 評審委員與參選案件有利害關係者主動迴避

三階段評選流程

第一階段：初審（書面審查）

- 參選單位：於期限內完成線上報名、上傳參選確認書及參選資料電子檔
- 評審團：依書面資料進行評選，選出入圍複審之名單
- 評審重點：確認參選資格與文件完整性，依四大項目評分標準進行書面評分

第二階段：複審（簡報與現場訪查）

- 通知與安排：主辦單位通知需參加複審之參選單位，並另行安排複審時程
- 簡報評審：參選單位進行現場簡報，說明規劃特色、設計理念、專業創新重點
- 現場訪查：簡報與訪查為合併進行，開始訪查前於建案現場先行簡報

第三階段：決審（評審會議與決議）

- 評審團依複審評選結果，召開決審會議
- 評審委員報告評選意見，共同討論決定得獎名單
- 確定金鑄獎、銀鑄獎、銅鑄獎與評審特別獎得主
- 撰寫評審意見與得獎評語，作為結果公告與媒體發布素材

評審迴避制度

- 評審委員與參選案件有利害關係者不得參與該件評審
- 評審委員為參選單位之股東、董事、監察人或受僱人者應迴避該參選案件
- 評審委員與參選單位有承攬、買賣或其他契約關係者應迴避該參選案件

評選公信力機制

- 雙盲評審：初審階段隱藏參選單位資訊
- 評分透明化：公開評審意見與評分項目（但不公開個別委員評分）
- 申訴機制：提供參選單位異議申訴管道

參選類別與評分標準

參選類別

組別分為：

1. 高層住宅 (10 樓以上)
2. 低層住宅 (9 樓以下)
3. 透天別墅
4. 公共建設 - 住宅類
5. 公共建設 - 非住宅類

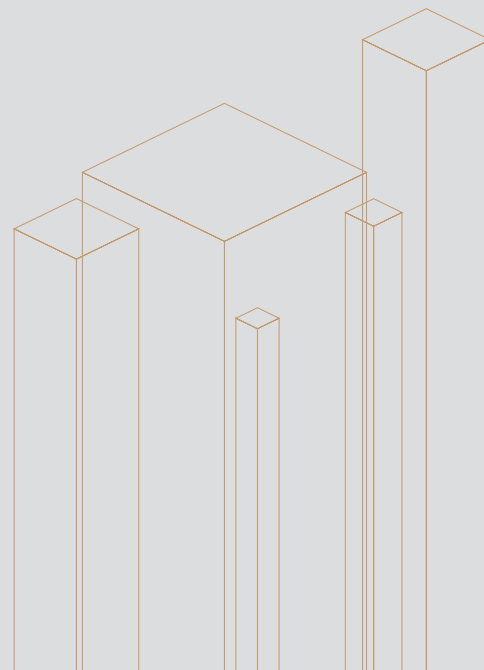
統一評分表架構

所有參選案件由評審團使用統一評分表，依四大項目進行評分：

項目	說明	權重
規劃設計	建築美學、機能規劃、維護管理等	50 分
品質工藝	結構安全、防水、工法與建材等	30 分
綠能低碳	認證、節能設備、建材、水與綠化	20 分
加分項	智慧住宅、可負擔住宅、建築能效	15 分

評選流程說明

1. 參選單位報名時，需就四大項目準備完整資料
2. 評審委員依統一評分表，針對四大項目分別評分
3. 彙總各項目分數得出總分
4. 依總分高低排序，並於決選階段決定金、銀、銅鑄獎得主



參選主體資格

1. 建設公司、合作開發公司 (須為「桃園市不動產建築開發商業同業公會」有效會員)
2. 建築師事務所
3. 都市更新實施者
4. 經政府核准立案之相關營業單位

作品地點限制

作品須位於桃園市行政區域內 (包含桃園區、中壢區、平鎮區、八德區、楊梅區、蘆竹區、大溪區、龜山區、大園區、觀音區、新屋區、龍潭區、復興區)

完工狀態要求

1. 原則上應已完工並且取得使用執照
2. 若仍在銷售階段，須至少取得使用執照並具備實際可參觀空間
3. 需提供建造執照或使用執照影本
4. 須為參選前三年度取得使用執照之案別 (例：115 年參選案件須為 112/1/1 後取得使照之建案設施。)

法遵條件

參選作品須符合以下法規要求：

1. 過去三年內無重大公安事件未結清案件
2. 過去三年內無建管違規未結清案件
3. 過去三年內無廣告不實或消費訴訟未結清案件
4. 無違反建築法、都市計畫法等相關法令之情事

排除條件

有以下情形之一者，不得參選：

1. 建案涉及重大消費糾紛且未妥善處理者
2. 建商或起造人涉及重大違法案件且判決確定者
3. 建案施工或銷售過程涉及詐欺、不實廣告等情事者
4. 其他經評審委員會認定不符參選資格者

報名方式說明

報名期間

即日起至 2026 年 6 月 30 日止

報名方式

一律採線上報名系統，網址：www.taaa.tw

報名程序

1. 線上填寫報名表與參選確認書基本資料
2. 上傳參選確認書 PDF
3. 上傳參選資料電子檔
4. 上傳自評表 Word 檔
5. 上傳代表照片 6-10 張 (JPG 格式)

注意事項

1. 參選作品之照片或影像資料不可經過加工處理或 AI 模擬
2. 參選單位同意提供之資料供主辦單位宣傳推廣使用
3. 參選單位保證資料無侵害第三人著作權
4. 參選資料需具原創性且屬實，若有抄襲、偽造等情事，主辦單位有權撤銷獎項

報名費用

1. 收費原則

為鼓勵優質建案踴躍參與，降低參選門檻，並確保評選資源合理運用，本獎項採「**初審免費、複審收費**」之方式辦理：

- **初審階段：免費參加**

所有符合參選資格之建案，均可免費報名參加初審（書面審查）。

- **複審階段：酌收審查作業費**

通過初審並進入複審之建案，始酌收審查作業費，用以支應現場訪查、簡報評審、交通及相關行政作業成本。

報名方式說明

2. 複審審查作業費標準

通過初審並進入複審之建案，依建案規模分級收費如下：

建案規模	條件說明	複審審查作業費（新台幣）
一般建案	不限規模	50,000 元

備註 · 上述費用僅適用於通過初審並進入複審之建案。
· 未通過初審之建案，無須繳交任何費用。

3. 優惠方案

通過初審之建案，繳交複審審查作業費時，得適用以下優惠：

- 會員優惠：桃園市不動產建築開發商業同業公會會員享 8 折優惠。

繳費方式

銀行匯款

銀行：永豐銀行 和平分行

帳號：162-001-0005678-5

戶名：傑芳企業有限公司

匯款後請將匯款單（註明參選作品名稱）傳真至 (03) 357-9785 或 E-mail 至 ty.constru@msa.hinet.net

繳費期限

1. 通知時間：初審結果公告後 3 日內，主辦單位將以 email 及電話通知通過初審之建案。
2. 繳費期限：通過初審之建案，應於初審結果公告後 14 日內完成繳費，並回傳繳費證明。
3. 逾期處理：逾期末繳費者，視同放棄複審資格，由候補名單依序遞補。

退費機制

1. 通過初審但申請退選者：
 - 於繳費期限內申請退選：免繳費用，不涉及退費問題。
 - 已繳費後申請退選：退還審查作業費 50%。
 - 現場訪查開始後申請退選：不予退費。
2. 因不可抗力因素無法參加複審者：

經主辦單位認定後，得退還審查作業費 80%。
3. 主辦單位取消複審者：

全額退還已繳交之審查作業費。

共同規定

參選作品資料製作說明

電子檔格式規定

一、參選作品資料

- 文件尺寸：A4 (21cm × 29.7cm)
- 字型大小：12 級以上
- 版面方向：直式或橫式皆可
- 頁數限制：第 1 及第 2 部分頁數合計不得超過 20 頁
- 檔案格式：PDF 檔
- 檔案大小：10MB 以內

二、參選確認書

- 格式：至主辦單位網站下載
- 檔案類型：完成核章之掃描 PDF 檔 (1 份)
- 用印要求：需加蓋公司關防

三、自評表

- 格式：至主辦單位網站下載
- 檔案類型：Word 檔
- 字數限制：800 字以內
- 內容要求：針對四大項目特色撰寫，勿誇大陳述

四、代表圖片

- 數量：6 至 10 張
- 檔案格式：JPG 檔
- 解析度：300 dpi (或檔案大小 2MB) 以上
- 內容：實景照片
- 檔名：需為 20 字內之圖片說明

參選作品資料內容架構

一、封面

- 參選作品名稱
- 參選獎項：桃園鑄城獎
- 參選單位名稱

二、目錄頁

- 須含頁碼
- 清楚列出各章節標題與頁數

三、第 1 部分：基本資料

- 起造人、設計人、承造人簡介
- 相關規劃或工程實績

四、第 2 部分：四大項目特色說明

依序說明以下內容：

- 開發理念與整體策略
- 項目一：規劃設計（建築美學、機能規劃、維護管理）
- 項目二：品質工藝（結構安全 + 工法 + 建材）
- 項目三：綠能低碳（節能減碳、環保建材、水資源生態）
- 項目四：加分項（智慧住宅、可負擔住宅、建築能效）

五、第 3 部分：附件資料（請依照下列項目編號及排序）

- 建造執照影本或建築使用執照影本
- 建管單位核准之正式圖（都市計劃位置圖、地籍現況位置圖、面積計算表）
- 總配置圖
- 1 樓及標準層平面圖、立面圖和可顯示整體建案之剖面圖
- 戶型平面圖（主要戶型）

注意事項：

1. 參選作品之照片或影像資料不可經過影像加工處理
2. 所有圖說須清晰可辨，並附適當說明文字
3. 建築圖說應符合建築製圖規範
4. 附件資料須為正式文件影本，並加蓋公司關防
5. 如有外文資料，需附中文翻譯

項目一：規劃設計 / 50分

項目定位

以「回歸生活本質」作為設計核心，建築承載日常、情感與生活的重要場域。面對全世界快速變動的節奏，透過細膩的規劃語言，重新建立人、建築與環境之間自然且長久的關係。

設計上強調空間與生活的共鳴，從光線、風景、尺度到動線感受，皆以人本為出發，讓居住不只是功能性的滿足，而是一種能被感受、被停留的生活氛圍。建築不刻意追求形式上的張揚，而是在秩序、留白與材質之間，呈現的質感與安定感。有價值的住宅，應隨著時間累積生活記憶，在城市之中形成一種溫柔而穩定的存在。因此，本項評分不僅著重當代居住需求，更希望創造一種能與未來共存、與環境共好的生活方式，讓建築成為城市與居者之間最自然的連結。

評分標準

一、 基地環境與都市整合

1. 是否妥適回應都市計畫與周邊環境條件，兼顧都市景觀、街廓尺度與開放空間配置。
2. 交通動線規劃是否合理，並具減輕周邊交通衝擊之措施。
3. 是否提出環保友善之基地環境計畫（如滯洪、滲透、綠化與步行環境等）。

二、 建築美學與空間創意

1. 建築量體與基地環境、城市景觀之融合程度。
2. 空間機能配置是否符合日常生活需求，並兼顧彈性使用。
3. 建築形式、色彩、照明與材料運用是否呼應地方文化特色，具整體性與識別性。

三、 建築系統與機能規劃

1. 室內及公共空間動線是否清楚、安全且易於辨識。
2. 停車空間配置及出入口動線是否合理，兼顧行人與車輛安全。
3. 防火避難、給排水、垃圾收集等系統規劃是否周延，並考量實際使用與管理需求。

四、 使用與無障礙規劃

1. 是否符合無障礙設施設計相關法規，並具通用友善之動線與尺度規劃。
2. 對高齡化及少子化家庭之需求（如嬰幼兒照護、長者使用安全）是否有具體因應設計。
3. 是否具人性化細節（如開關高度、扶手配置、階梯與坡道銜接等），提升整體使用便利性。

五、 生命週期與維護管理設計

1. 是否於規劃階段即納入建築生命週期及後續管理維護之思維。
2. 給排水、同層排水、機電管線配置是否有利於日後維修、整建與更新。
3. 社區管理動線與設備配置是否有助降低長期維護成本。

項目二：品質工藝 / 30分

評分目的

「看不見的品质，才是真正長久的價值」，住宅的安心感，不僅來自外在美學，更來自結構、工法與材料背後長時間累積的專業與堅持。建築的價值，不止步於完工，而是在未來的居住歲月中，持續提供穩定、安全且值得信賴的生活基礎。從設計初期即重視整體工程品質的完整性，透過嚴謹的施工管理、細部工法整合與材料選擇，建立建築長期使用的耐久性與穩定性。無論是結構系統、防水層次、介面收邊或設備整合，皆以細緻且務實的態度進行檢視，降低未來使用與維護上的風險，讓居住者能在日常之中感受到真正的安心與可靠。優質的建築，不只是被看見的設計語彙，更是那些藏於細節之中的工藝精神與責任感。透過對品質工藝與建築耐久性的重視，期望建立一種經得起時間考驗的住宅價值，讓建築在歲月中依然保有良好的使用狀態與安心品質。

評分標準

一、結構安全與耐震設計

1. 結構系統配置及設計原則符合國內相關法規及技術規範。
2. 基礎工程與主要結構品質工藝良好，並具相關設計、監造或試驗紀錄佐證。
3. 耐震性能評估或相關專業報告。

二、建築外殼與防水品質

1. 外牆、屋頂、陽台及開口部之防水及排水細部處理妥適。
2. 公共空間及住戶室內未見明顯滲漏、龜裂、膨拱等缺失。
3. 已使用一段期間之案件，如能提供實際維護紀錄及缺失控制情形者，得予較高評分。

三、施工細部與工法管理

1. 室內外裝修收邊、垂直水平、接口處理及管線整合等，施工品質良好、觀感整齊。
2. 具品質工藝管理計畫、工地紀錄及查驗機制者。
3. 若現地查驗發現施工粗糙、瑕疵明顯或修補痕跡眾多者，將影響整體評核表現。

四、建材等級與耐久性

1. 主要結構及裝修建材之等級、品牌與規格合理，兼顧耐久、安全及維護便利性。
2. 應避免選用明顯低於一般住宅標準且恐影響使用安全或壽命之建材。

● 可檢附資料

參選單位可檢附下列資料供評審參考：

包括結構設計說明書（含耐震設計說明）、結構計算書或相關專業技師簽證文件、基礎工程及主要結構施工照片、防水工程施工計畫及施工照片、品質工藝管理計畫書、主要建材規格表及品牌證明、工地查驗紀錄或第三方查驗報告、其他有助於評審之佐證資料。

項目三：綠能低碳 / 20分

項目定位

對應全球淨零碳排趨勢與 ESG 企業永續浪潮，回應當代城市面對氣候變遷、能源轉型與永續生活的挑戰。綠建築不應只是技術性的節能配置，而是更貼近生活、更能長久實踐的居住價值。透過建築與自然環境之間的平衡關係，降低資源消耗，同時提升居住舒適度與環境品質，讓永續不再只是概念，而是真正融入日常生活之中。從建築規劃、材料選擇到生活系統設計，皆以節能、低負擔與環境友善為出發，強調自然採光、通風、綠化與資源循環的整合應用，降低建築對環境造成的影響，同時創造更健康、舒適且具未來性的生活空間。

評分標準

一、 建築節能與環境舒適性

1. 建築配置能適度考量自然採光、通風及遮陽設計，以降低能源使用需求。
2. 公共空間如停車場、梯廳或景觀區域，具節能照明或智慧控制規劃。
3. 若導入低耗能設備、節能管理系統或綠能技術。

二、 永續材料與低碳概念

1. 建材選用兼顧環境友善、耐久性及後續維護便利性。
2. 如採用具環保標章、低污染或可循環再利用建材。
3. 施工過程若有減少浪費、降低污染或簡化耗材之管理措施。

三、 水資源與綠化規劃

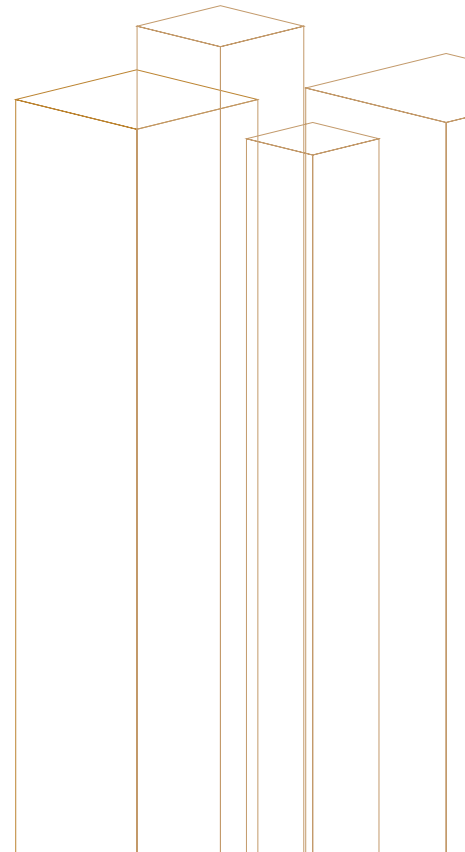
1. 基地具適當綠化配置，並兼顧景觀、生態及居住舒適性。
2. 如設置雨水回收、省水設備或澆灌節水系統。
3. 植栽規劃若優先採用適合在地氣候之樹種或低維護植栽。

四、 永續管理與居住推廣

1. 社區若具環境維護、垃圾分類或資源回收管理機制。
2. 如能提供住戶綠能使用、節能生活或永續管理之相關規劃內容。
3. 整體規劃能兼顧永續理念與實際居住可行性。

● 可檢附資料

- 一、 永續發展策略說明
- 二、 綠建築標章證明（正式標章或候選證書）
- 三、 節能減碳設計（節能設備、再生能源、碳足跡管理）
- 四、 環保建材使用（低碳建材、循環材料、證明文件）
- 五、 水資源管理與生態綠化規劃
- 六、 節能設備規格說明



項目四：加分項 / 15分

智慧住宅（加分項）

項目定位

配合桃園市政府推動智慧城市與智慧治理政策，鼓勵住宅建築導入智慧科技應用，提升居住安全、生活便利及社區管理效率。以「有感智慧」，不強調高規格設備，而著重於能實際提升居住品質與使用便利性的智慧應用，鼓勵建築導入符合現代生活需求之智慧住宅規劃。

評分標準

- 一、 導入智慧門禁、社區管理或安全監控系統。
- 二、 具智慧節能、能源管理或設備自動化功能。
- 三、 設有社區 APP、智慧宅配、數位服務等智慧生活功能。
- 四、 符合桃園市智慧城市或智慧建築推動方向。

可負擔住宅（加分項）

項目定位

配合桃園市政府推動「居住正義」與「可負擔住宅」政策，鼓勵住宅回歸居住本質，兼顧合理價格、生活便利與長期居住需求，提供市民更友善且可長久居住之住宅環境。鼓勵建築結合交通便利性、生活機能與合理坪型規劃，降低居住與通勤負擔，提升住宅可近性與居住穩定性。

評分標準

- 一、 住宅規劃符合首購族、青年家庭或一般家庭需求。
- 二、 鄰近捷運、鐵道或大眾運輸系統，符合 TOD 發展方向。
- 三、 兼顧生活機能、共享空間或社區公共性規劃。
- 四、 符合桃園市可負擔住宅或居住正義政策方向。

建築能效（加分項）

項目定位

配合桃園市政府推動建築能效與淨零碳排放政策，鼓勵住宅導入節能減碳與低碳營運理念，提升建築能源使用效率與居住舒適性，推動住宅朝向永續發展方向邁進。推行建築於設計、設備及能源管理上導入實際可行之節能策略，降低能源消耗與環境負擔。

評分標準

- 一、 取得綠建築、建築能效或相關節能標章。
- 二、 具節能設備、智慧能源管理或再生能源規劃。
- 三、 建築外殼、採光、通風或遮陽設計具節能效益。
- 四、 符合桃園市淨零碳排、低碳建築或能效政策方向。



桃園市不動產建築開發商業同業公會
Taoyuan Real Estate Development Association

會址 桃園市桃園區經國路9號15樓之2

電話 03 357 9802

指導單位 桃園市政府

主辦單位 桃園市不動產建築開發商業同業公會

協辦單位 桃園市建築師公會

執行單位 桃園鑄城獎執行委員會